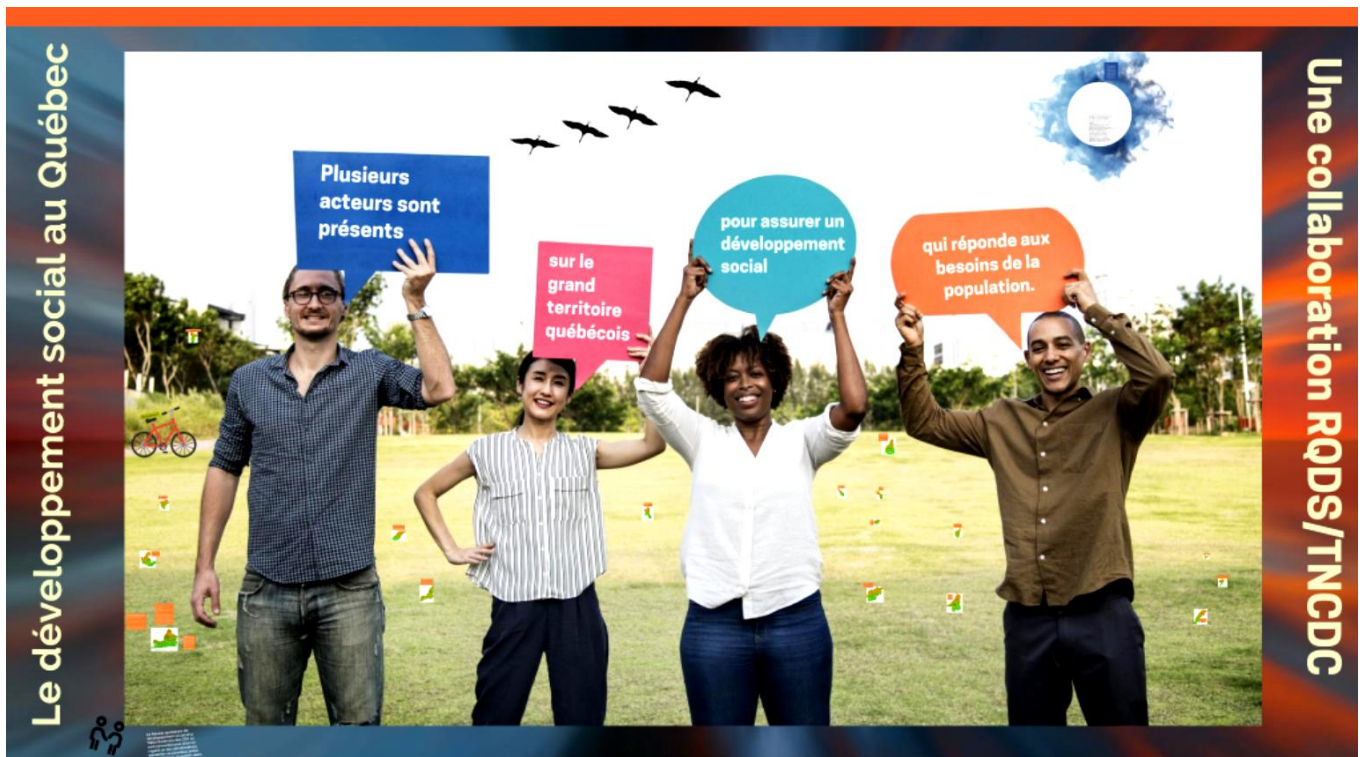




RÉSEAU QUÉBÉCOIS DE DÉVELOPPEMENT SOCIAL



## Portrait conjoint des collaborations en développement social



# Portrait conjoint des collaborations en développement social

## MISE EN CONTEXTE

Le Réseau québécois en développement social et La Table nationale des corporations de développement communautaire sont deux grands réseaux qui œuvrent en développement social au Québec, de façon différente et sur des territoires à échelles variées.

Les directions de ces organisations provinciales ont voulu mettre en lumière les collaborations existantes entre leurs membres respectifs dans les régions administratives du Québec.

Le portrait qui suit représente l'état de situation actuelle. Une situation en constante évolution, qui se module en fonction des ressources, des milieux, des possibilités de financement et de la gouvernance du territoire.

Nous convenons, par conséquent, que ce document est nullement statique et qu'il est nécessaire de le remettre à jour de façon continue. Le contenu est basé sur les informations compilées auprès des membres des deux réseaux.

Nous vous invitons à nous informer de toutes modifications qui permettraient de le maintenir le plus à jour possible.



Monique Côté

Directrice générale RQDS



Marie-Line Audet

Directrice générale TNCDC

## 01- BAS-SAINT-LAURENT

### LOCAL :

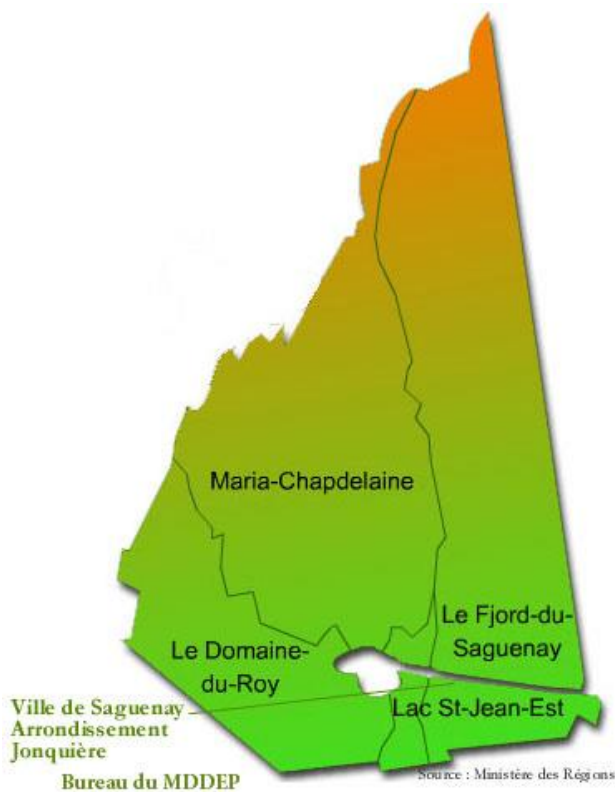
- Il y a 4 CDC (Kamouraska, Grandes Marées (Basques, Témiscouata et Rivière-du-Loup), Vallée de la Matapédia et Matane).
- Il n'y a pas de CDC dans les MRC Rimouski-Neigette et de la Mitis.
- Il y a seulement une table de développement social dans le Kamouraska.
- À Rivière-du-Loup, un comité se penche actuellement sur la création d'une instance en DS ou sur l'ajout de la mission à une structure existante.



### RÉGIONAL :

- Le Collectif régional de développement du Bas St-Laurent été désigné mandataire de la mise-en-place de la nouvelle Alliance et deviendra le représentant de développement social pour la région.
- La démarche COSMOSS 0-30 ans au palier régional a représenté le Bas-Saint-Laurent plusieurs années.
- Les CDC participent localement à COSMOSS.
-

## 02- SAGUENAY-LAC-SAINT-JEAN



### LOCAL :

- Il y a 5 CDC (Lac St-Jean Est, Domaine du Roy, Maria-Chapdelaine, Du Roc et des Deux Rives).
- Elles couvrent presque tout le territoire de la région à l'exception du secteur de La Baie et du Bas-Saguenay.
- Il n'y a qu'une seule instance qui se préoccupe du développement social local, il s'agit de la Table des partenaires en santé et qualité de vie de la MRC du Domaine-du-Roy.
- Dans la MRC de Maria-Chapdelaine, pour le moment c'est le Conseil des partenaires en santé et bien-être de la population du territoire qui fait office de TDSL. La MRC a sa politique de développement social.

### RÉGIONAL :

- Le « Regroupement en développement social 02 » a été dissout. Actuellement, il n'y a plus de démarche en développement social dans la région.
- Dans les dernières années, l'Alliance pour la solidarité avait décidé d'inclure le développement social dans la démarche de lutte contre la pauvreté. À ce titre, les CDC ont été grandement impliquées.
- Un forum sur le développement social s'est tenu en 2017. Des suites sont à venir.
- La Région éducative travaille le développement du plein potentiel tout au long de la vie et a un projet par territoire de MRC.

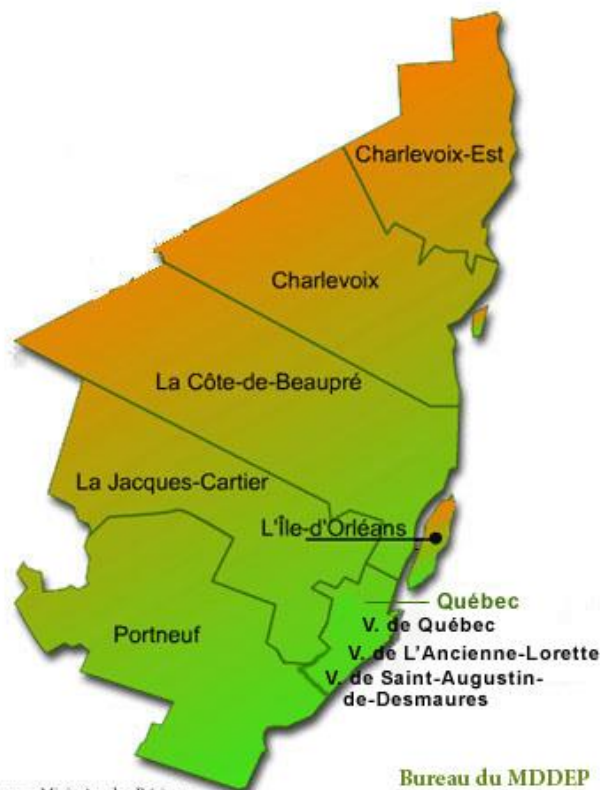
## 03- CAPITALE NATIONALE

### LOCAL :

- Il y a seulement 2 CDC dans la région. Elles couvrent les arrondissements de Beauport et du Grand-Charlesbourg.
- Il n'y a aucune TDSL officielle, mais le travail en DS se retrouve au sein de l'Initiative Penser Agir Charlesbourg et la CDC Beauport pilote en ce moment la création de la Table inter concertation de Beauport.

### RÉGIONAL :

- Une démarche régionale en DS, le Réseau de développement des communautés de la Capitale Nationale, travaille à se faire reconnaître par certains élus alors que d'autres soutiennent la démarche. Les CDC y sont peu impliquées.



## 04- MAURICIE

### LOCAL :

- Il y a 6 CDC pour l'ensemble des villes et MRC et il existe un comité local en développement social dans l'ensemble des villes et MRC.
- Les CDC de Maskinongé et des Chenaux coordonnent les travaux de leur comité local en développement social et agissent comme fiduciaire. La MRC de Maskinongé a octroyé un soutien financier à la CDC pour la réalisation de la politique en développement social.
- À Shawinigan, la coordination de la démarche est partagée entre le CIUSSS MCQ, la CDC et la ville soutient financièrement le comité.
- À La Tuque, c'est le CIUSSS MCQ qui pilote la démarche et la CDC s'implique sur des projets spécifiques.
- À Trois-Rivières, la ville a mis sur pied un comité de développement social qu'elle coordonne. Elle a mis à jour sa politique en développement social et s'est doté d'un plan d'action. La CDC collabore activement au comité de développement social de la ville et coanime la concertation Quartier vie avec la Démarche des premiers Quartiers.
- Le comité de développement territorial en développement social est incorporé et est animé principalement par des citoyens. La CDC et des organismes communautaires y participent.



### RÉGIONAL :

- Le Consortium en développement social de la Mauricie est bien implanté et bénéficie de 2 ressources humaines à temps partiel et d'un soutien financier du CIUSSS MCQ, du MTESS, de Centraide et du FARR. Le fiduciaire est Centraide.
- L'implication des CDC est d'intensité variée : un poste de représentant de l'inter-CDC est disponible actuellement au comité de coordination et les CDC qui portent des comités locaux de développement social participent au comité de coordination.
- Le Consortium est mandataire de l'Alliance pour la solidarité.

## 05- ESTRIE

### LOCAL :

- Tout le territoire de l'Estrie est couvert par l'action de 7 CDC, mais le déploiement du DS est différent d'une MRC ou d'une ville à l'autre.
- Il existe une TDSL à Sherbrooke qui est portée par la municipalité qui a sa propre politique de DS.
- La CDC de la MRC de Coaticook coordonne la « Concertation pour la solidarité et l'inclusion sociale ».
- Il y a aussi une TDSL dans la MRC Memphrémagog qui bénéficie d'une ressource humaine grâce au soutien financier de la MRC et de Centraide. La CDC participe au conseil d'administration.
- Il y aussi une TDSL dans la MRC du Granit appelée Table des Partenaires, dont l'animation est assumée par la CDC jusqu'en septembre 2020 (mandat de 2 ans en rotation parmi les partenaires).
- Il n'y a pas d'instance officielle de DS dans les autres territoires, toutefois :
  - La MRC du Haut-St-François a mis sur pied une « Équipe de développement territorial » à laquelle participe les représentants des différents acteurs, dont la CDC pour le communautaire. La démarche est soutenue par le FDT.
  - La CDC des Sources et ses deux tables d'expert (jeunesse et pauvreté) sont reconnues comme instances de DS.
  - Pareillement dans le Val St-François, plusieurs concertations existent et convergent à la CDC.



### RÉGIONAL :

- Une démarche régionale en DS a été fondée et incorporée : Le réseau estrien en développement social. Cette nouvelle démarche n'a pas encore adhéré au RQDS.
- Deux CDC ont participé au conseil d'administration provisoire pour la création de l'organisme. Un soutien financier a été mis de l'avant par les partenaires (MAMOT, CIUSSS, Réseau de l'éducation).
- Au niveau de la santé publique, une partie de la Montérégie est incluse dans la région de l'Estrie (Haute-Yamaska).

## 06- MONTRÉAL

### LOCAL :

- Il y a 9 CDC, qui font par ailleurs office de Tables de quartier : Action solidarité Grand-Plateau, Rosemont, de la Pointe région Est de Montréal, Rivière-des-Prairies, Centre-Sud, Côte-des-Neiges, Solidarité St-Henri, Action Gardien, Solidarités Villeray.
- Si les TDSL prennent des noms différents, elles sont toutes coordonnées par les CDC et bénéficient d'un soutien financier important grâce à l'initiative montréalaise en développement social (entente avec la ville, Centraide du Grand-Montréal et la direction régionale de santé publique).

### RÉGIONAL :

- Le Forum régional en développement social de l'île de Montréal regroupe des acteurs régionaux. Ainsi, les CDC n'y sont pas impliquées directement. Toutefois, la Coalition montréalaise des tables de quartier (CMTQ) est membre du forum et est très impliquée : implication sur le CA, notamment à la présidence, participation aux rencontres du FRDSIM, implication sur le comité organisateur des Biennales depuis 2014.
- Étant donné que les CDC sont membres de la CMTQ, elles la connaissent bien mieux que le forum. De fait, seulement deux CDC ont désigné la CMTQ comme l'instance régionale de DS et une autre croit qu'il n'y en a pas. Il semblerait ainsi que le Forum soit moins connu des acteurs locaux, si ce n'est de leur participation à la biennale.



Source : Ministère des Régions  
Bureau du MDDEP



## 07- OUTAOUAIS

### LOCAL :

- Il y a 2 CDC en Outaouais, la CDC Rond-Point et la CDC Pontiac. À elles-seules elles ne couvrent pas tout le territoire.
- Quant à la CDC Pontiac, elle coordonne la Table de développement social du Pontiac (MRC Pontiac et municipalité de Pontiac dans la MRC des Collines).



- La CDC Rond-Point est impliquée quant à elle dans 3 TDSL :
- Elle coordonne et agit comme fiduciaire (soutien financier du CISSS et de la municipalité) de la Table de développement social Basse-Lièvre.
- Elle participe au comité de coordination de la Table de développement social des Collines (leadership partagé).
- Elle participe au comité de coordination de la Table de développement social de la MRC de Papineau (leadership municipal).

### RÉGIONAL :

- La démarche régionale Concertation en développement social est formée des tables de développement social territoriales qui représentent le cœur de la concertation pour le développement social en Outaouais. Comme les CDC n'interviennent que sur des portions de territoires, celles-ci créent des liens avec les TDS territoriales.
- Le leadership est partagé au sein de la démarche, mais avec un soutien particulier de Centraide.
- Les CDC participent à la démarche, notamment en représentant des TDSL.

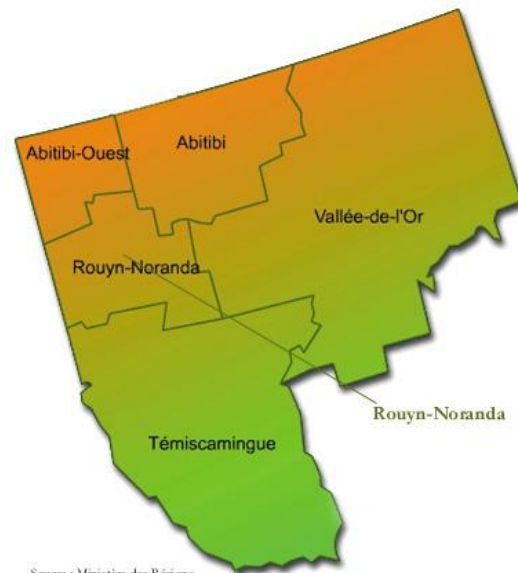
## 08- ABITIBI-TÉMISCAMINGUE

### LOCAL :

- Il n'y a que 2 CDC pour l'ensemble de cette grande région, ainsi l'action des CDC est surtout présente à Amos et dans le Témiscamingue.
- La CDC d'Amos coordonne et est fiduciaire des projets du « Regroupement des partenaires en développement social d'Amos région » qui reçoit notamment un financement de la Fondation Lucie et André Chagnon.
- Pas d'information de la CDC Témiscamingue.

### RÉGIONAL :

- La démarche régionale est : Espace de concertation en développement social de l'Abitibi-Témiscamingue.
- La contribution des CDC à la démarche régionale passe par les deux directrices de CDC qui sont impliquées et siègent au comité régional en DS tout en représentant des tables de développement social territoriales.



Source : Ministère des Régions

Bureau du MDDEP

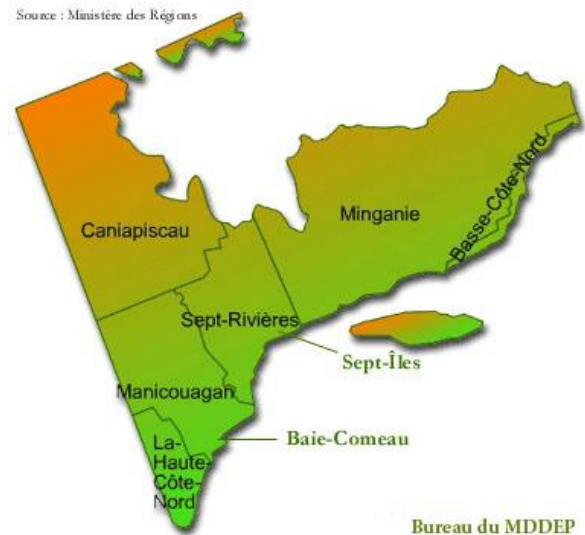
## 09- CÔTE-NORD

### LOCAL

En Côte-nord, il n'y a pas de Corporation de développement communautaire.

### RÉGIONAL

- La démarche régionale est la Table Santé-Qualité de vie Côte-Nord.
- Nouvellement mise en place, elle travaille sur deux volets : Saines habitudes de vie, soutenu par le MSSS et le MAMOT.
- Le 2e volet s'articule autour du développement social et le développement des communautés. La démarche travaille à un plan d'action pour arrimer ce volet au dernier plan de lutte, PAGIEPS.
- Autour de la table, nous retrouvons les MSSS, MEES, Min. Justice, Min. Famille, Min. Transport, MTESS, Office des personnes handicapées et d'autres. Il n'y a pas d'organismes communautaires sur la Côte-Nord.



## 10- NORD-DU-QUÉBEC

### LOCAL

Dans la région, il n'y a pas de Corporation de développement communautaire.

### RÉGIONAL

- La démarche régionale est le Réseau Jamésien de développement social.
- Il regroupe la Santé publique, des organismes communautaires, des représentants de la persévérance scolaire, des commissions scolaires et du Carrefour jeunesse-emploi. Elle vise à ajouter une représentation des aînés et une aile jeunesse.



## 11- GASPÉSIE-ÎLES-DE-LA-MADELEINE

### LOCAL

Dans la région, il n'y a pas de Corporation de développement communautaire.

### RÉGIONAL

La démarche régionale de développement social est Ressort Gaspésie-Iles-de-la-Madeleine.

Elle regroupe des représentants de :

- 6 de mobilisations locales par territoire local de MRC
- 2 des organisations gouvernementales dont la Conférence administrative régionale (CAR)
- 2 du milieu communautaire, ROC-GÎM
- 1 organisme fiduciaire, MRC de La Haute-Gaspésie
- 1 du groupe/organismes anglophones (CASA, CAMI, Vision Gaspé-Now, etc.)
- 1 de la Table des préfets
- 2 des organisations régionales non-gouvernementales (seront déterminées au forum-assemblée 2018)
- 1 de la Communauté autochtone, Listuguj & Gesgapegiaq Mi'gmaq Gov.



Source : Ministère des Régions  
Bureau du MDDEP

## 12- CHAUDIÈRES-APPALACHES

### LOCAL

Tout le territoire de la région est couvert par les 6 CDC qui sont également incorporées en Inter CDC Chaudière-Appalaches. L'action des CDC et des TDSL prennent des accents différents d'un territoire à l'autre :

- CDC Appalaches : Elle assure un leadership partagé (CDC/OC) pour la Table de développement des communautés de la MRC des Appalaches.
- CDC ICI Montmagny l'Islet: Elle coordonne deux TDSL une dans la MRC de l'Islet, l'autre dans la MRC de Montmagny.
- CDC Beauce-Etchemins : Elle couvre 4 MRC et son implication varie d'une TDSL à l'autre. Elle coordonne les TDSL des MRC Beauce-Sartigan, Groupe de réflexion et d'action contre la pauvreté, (GRAP) et de la Nouvelle-Beauce. Elle participe à la TDSL de la MRC Robert-Cliche qui est coordonné par le CIUSSS. La MRC des Etchemins a un GRAP mais la CDC n'y participe pas.
- CDC Lotbinière : La CDC est reconnue par sa MRC. Elle coordonne la Table de concertation et de développement communautaire ainsi que le GRAP. Elle est à structurer plus précisément leur fonctionnement.
- CDC Lévis : La Ville de Lévis s'est dotée d'une politique en développement social et un cadre de référence. Leur plan d'action est à venir.
- CDC Bellechasse : il n'y a pas de TDSL à proprement parler, mais on songe en ce moment à mandater une organisation existante pour devenir la référence locale en matière de DS (Table action solidarité coordonnée par la CDC et le Comité action concertée pour le développement des communautés piloté par le CIUSSS)
- C'est particulièrement un défi pour les CDC qui couvre plusieurs MRC sans financement additionnel, d'être autant actives dans l'ensemble des territoires.



Source : Ministère des Régions  
Bureau du MDDEP

### RÉGIONAL:

- Alliance des partenaires en développement social Chaudière-Appalaches.

- Participation de l'Inter CDC (1 siège) comme membre partenaire à l'Alliance. Une deuxième CDC participe à l'Alliance pour le siège pauvreté.
- Chaque CDC est membre collaborateur et elles peuvent participer comme représentante de tables locales.
- Une CDC est membre du comité de coordination.

## 13- LAVAL

### LOCAL :

- La CDC Laval couvre tout le territoire.
- Il y a deux tables de quartier (Chomedey et Saint-François) et, grâce au soutien financier de Centraide, une ressource humaine est dédiée à la coordination de chacune des tables.

### RÉGIONAL :

- La Ville de Laval est l'instance en DS membre du RQDS. Elle a adopté dernièrement une politique en DS qu'elle s'apprête à mettre en œuvre avec son premier plan d'Action.
- La CDC contribue à la démarche régionale en étant membre du comité de pilotage de la Politique régionale de développement social de Laval.
- Participation de la CDC de Laval : Liaison avec organismes, validation des orientations, objectifs et plan d'action, participation à l'élaboration du modèle de gouvernance
- Coordination : Ville et CISSS



## 14- LANAUDIÈRE

### LOCAL :

- Il n'y a qu'une seule CDC dans la région et elle n'est présente que dans la MRC de l'Assomption.
- La CDC de la MRC de l'Assomption est considérée comme étant l'instance de développement social dans son territoire. Aucun soutien financier n'est toutefois alloué.

### RÉGIONAL :

- La démarche régionale est la Table des partenaires du développement social de Lanaudière.
- La Table des partenaires en DS de Lanaudière (TPDSL) reconnaît à la CDC le statut de comité de développement social pour cette MRC.
- La CDC veut prendre un virage développement social plus accru mais manque de ressources financière et humaine. Son coordonnateur s'est très impliqué dans la démarche stratégique de la TPDSL.



## 15- LAURENTIDES

### LOCAL :

- Aucune table de développement social en Hautes-Laurentides, la CDC des Hautes-Laurentides est considérée comme telle.
- Aucune table de développement social dans la MRC Rivière-du-Nord, la CDC Rivière-du-Nord est considérée comme telle.
- Plusieurs territoires (6) ne bénéficient pas d'une CDC.

### RÉGIONAL :

- La démarche régionale est le Conseil régional de développement social des Laurentides (CRDSL).



- Les CDC sont membres du conseil d'administration du CRDSL. Elles sont déléguées pour représenter leur regroupement local de développement social.

## 16- MONTÉRÉGIE



(Se divise en 3 sous-régions)

### 1<sup>ère</sup> AGGLOMÉRATION DE LONGUEUIL

#### LOCAL :

Il y a plusieurs démarches dans l'agglomération (par quartier ou arrondissement) :

- 6 Tables Vie de Quartier
- Développement social Saint-Hubert
- Développement social Vieux-Longueuil
- Table de concertation des organismes communautaires de Boucherville
- Table de concertation des organismes communautaires de Brossard
- Table de solidarité de Saint-Bruno

· La CDC de l'Agglomération de Longueuil est toujours active mais varie d'une concertation à l'autre (animation, mobilisation, participation). Elle coordonne



la démarche du Vieux-Longueuil et partage le leadership à Saint-Hubert avec d'autres partenaires.

- Les autres démarches sont pilotées par des organismes communautaires, le CISSS ou la municipalité dans le cas de Saint-Bruno.

## **RÉGIONAL :**

- La CDC est très active au niveau du DS de l'agglomération de Longueuil :
- Participation assidue aux rencontres du groupe de travail et sous-comités en découlant. La CDC est un partenaire important dans la démarche et s'assure que ses membres reçoivent l'information sur l'état d'avancement des travaux en cours.
- Dans la perspective du déploiement des futures alliances pour la solidarité du PAGIEPS, la CDC a initié une démarche locale en développement social en collaboration avec Centraide du Grand Montréal et la Ville de Longueuil, visant à mieux connaître les réalités socio-économiques des populations des trois arrondissements de la Ville de Longueuil et à identifier les priorités d'action des citoyens et des acteurs de ces territoires.
- La CDC souhaite exercer un grand leadership en matière de développement social sur l'ensemble du territoire de l'agglomération de Longueuil et espère que le palier politique emboîtera le pas pour une gouvernance partagée en développement social, grâce à un soutien financier à la création d'un « OBNL aggro » en développement social.
- Bien que la CDC puisse exercer ce leadership sur le territoire de la Ville de Longueuil pour des raisons historiques, il semble que ce soit moins évident pour les territoires des quatre villes liées que sont Boucherville, Brossard, Saint-Bruno-de-Montarville et Saint-Lambert, dans lesquelles se trouvent des populations mieux nanties du territoire de l'agglomération de Longueuil.

## **2<sup>e</sup> MONTÉRÉGIE-OUEST**

### **LOCAL :**

- Il y a une CDC par territoire de MRC et toutes participent aux travaux de leur TDSL.
- Au moins deux de ces TDSL (Roussillon et Haut-St-Laurent) sont coordonnées par les MRC.
- Dans la MRC Vaudreuil Soulanges, il y a la table territoriale en développement social durable qui est coordonnée par une ressource humaine de la MRC.

- Le comité de développement social de la MRC Beauharnois-Salaberry a été inactif de 2014 à 2017
- L'agent de développement social a quitté en 2014 et les élus ont décidé de ne pas remplacer cette ressource.
- En août 2017, la MRC a décidé de dégager une ressource à raison d'une journée par semaine
- En mars 2018, le comité de DS est remis sur pied et entame un diagnostic territorial avec l'aide de Communagir. La MRC a reçu une somme de 27k de la FLAC via la concertation horizon afin d'effectuer ce diagnostic
- En septembre 2018, la CDC Beauharnois-Salaberry est nommé à titre de présidente du Comité DS
- Le conseil des maires et les acteurs du comité de DS reconnaissent la CDC comme ayant l'expertise en DS sur le territoire.
- La MRC et la CDC sont en cours de discussion afin que la CDC devienne l'organisme qui pourrait gérer une ressource genre « agent de développement social » et pourrait recevoir une somme financière pouvant réaliser ce mandat. Le financement viendrait en partie de la MRC et de la FLAC.

## **RÉGIONAL :**

- Concertation Horizon est l'organisme en développement social pour le territoire de la Vallée-du-Haut-Saint-Laurent.
- Une des directions de CDC représente le secteur communautaire sur le Comité Directeur de Concertation Horizon et une autre direction de CDC représente aussi le communautaire sur la Table des partenaires de Concertation Horizon. De plus, les directions des CDC sont toutes impliquées dans les Comités territoriaux en développement social de leur MRC.
- Les CDC participent activement à la promotion des enjeux et soutiennent les liens avec les organismes qu'elles représentent.
- Les CDC démontrent une forte volonté de renforcer et établir de nouveaux partenariats quant aux démarches régionales en développement social et en matière de lutte à la pauvreté sur leurs territoires respectifs. Par ailleurs, leur capacité d'agir demeure à géométrie variable sur le territoire étant donné le financement inégal d'une CDC à l'autre. Cette réalité amène un roulement de personnel important, une inégalité de représentation et le tout fait en sorte que le potentiel de cette collaboration demeure à être orchestré de manière réfléchi et soutenue.

## 3<sup>e</sup> MONTÉRÉGIE-EST

### LOCAL :

- La CDC Marguerite d'Youville coordonne la Table en développement social de son territoire de MRC.
- Dans le Bas-Richelieu-Yamaska, les CDC Pierre-de-Saurel et de la Vallée du Richelieu assume la coordination de la démarche notamment en étant fiduciaires et gestionnaire du soutien financier remis par leur deux MRC. Nous n'avons pas d'information quant à la MRC des Maskoutains.
- Quant à la CDC Haut-Richelieu-Rouville (qui couvre 3 territoires), elle coordonne la TDSL du Bassin de Chambly et est un proche partenaire de la Table en développement social pilotée par la MRC de Rouville.
- Quant au Haut-Richelieu, c'est la CDC qui interpelle directement les organismes pour animer des démarches concertées selon des enjeux spécifiques.
- Finalement, on retrouve la sous-région des Appalaches et Cantons de l'Est dont une partie fait aussi partie du découpage administratif du CISSS de l'Estrie. S'il n'y a pas de répondant pour la MRC d'Acton, il s'avère que des démarches de développement local sont en démarrage dans les MRC Brome-Missisquoi et de la Haute-Yamaska. Les CDC contribuent activement à ce démarrage, de même que des organisatrices communautaires et d'autres partenaires.

### RÉGIONAL :

- Il n'y a pas de table régionale en DS officielle mais une démarche est en formation. Le RQDS accompagne les démarches territoriales en DS de Pierre-de-Saurel et de Valle du Richelieu dans la msie en place d'une concertation régionale en DS pour la Montérégie-Est. Concertation-Horizon apporte aussi son soutien.

Tout le territoire à l'exception de la MRC d'Acton est couvert par une CDC. Toutes les CDC sont grandement impliquées dans les démarches locales en DS.

## 17- CENTRE-DU-QUÉBEC

### LOCAL :

Il y a cinq CDC et un Inter CDC qui regroupe les cinq.

- Deux d'entre elles sont responsables de la coordination de leur TDSL (Drummond et Bécancour), mais n'ont aucun soutien financier depuis 2015.
- Dans la MRC de l'Érable, la CDC partage le leadership du comité stratégique de développement social avec une ressource humaine dédiée à la MRC.



- Dans la MRC Nicolet-Yamaska, il n'y a plus d'instance officielle depuis 2015. Néanmoins, un réseau de support aux communautés a été mis en place depuis 2016. Cette concertation regroupe la CDC, la MRC, le CIUSSS, l'office de tourisme et la SADC. Cette concertation est à rejoindre d'autres partenaires et prendra un mandat de développement des communautés.

- Il n'y a pas d'instance officielle de développement social dans la MRC des Bois-Francs. La CDC est reconnue comme l'interlocuteur en développement social.

### RÉGIONAL :

- La démarche régionale est le Comité régional en développement social Centre-du-Québec
- Les cinq CDC sont membres du CRDS depuis septembre 2017. L'Inter CDC agit à titre de représentant du secteur Communautaire.
- 4 CDC sont représentantes de leur territoire de MRC puisqu'elles sont en charge de la démarche locale de développement social.
- La 5e CDC représente également le territoire d'une MRC (Bois-Francs) mais il n'y a pas de démarche locale de DS dans cette MRC.
- Les CDC sont très actives au sein du CRDS. Deux d'entre elles siègent au comité de coordination du CRDS pour la mise en œuvre du plan d'action. Deux sont davantage nouvelles, donc sont présentement plus en mode observation et identification de leur rôle au sein du CRDS. Elles sont une référence importante pour tout notre lien avec chacun des territoires. Elles sont, en général, collaboratrices.

## ENJEUX COMMUNS :

- **Nécessité de la reconnaissance politique (municipal et gouvernemental)** : Bien que de plus en plus de municipalités se préoccupent de DS et se dotent d'outils (politique, plan d'action, ressources, etc.) et dont l'effet levier est important, plusieurs autres municipalités ne sont aussi actives et impliquées en DS. D'où la nécessité de faire reconnaître l'importance du DS et de ses porteurs.
- **Financement** : Manque criant de financement pour soutenir les processus qui permettent de travailler en intersectorialité sur les besoins locaux, territoriaux et régionaux (animation, concertation, développement de partenariat, structure, etc.) et non pas les projets
- **Soutien philanthropique** : Nouveau rôle de la philanthropie dans le développement et le soutien aux communautés. Leur soutien est important mais à géométrie variable : les acteurs sont nombreux aux divers paliers (local, territorial, régional et national).
- **Langage commun** : Se doter de définitions communes en ce qui concerne le développement social, le développement des communautés, le développement communautaire autonome et la lutte à la pauvreté.
- **Arrimage** : Pour les acteurs, souvent l'action communautaire autonome est trop sectorielle pour être considérée comme du développement social, alors que pour d'autres, la réponse aux besoins sociaux relève d'abord des organismes communautaires, puis plus largement dans les autres milieux et paliers.
- **Priorisation des enjeux** : Dans certaines régions, les CDC sont très impliquées dans la démarche régionale alors que d'autres ont priorisé les enjeux locaux en raison du manque de ressources financières et humaines.
- **Porteurs des tables de DS** : Lorsque les tables en DS sont portées par le réseau de la santé, elles sont vues comme une instance gouvernementale reliée seulement à la santé même si elles sont multisectorielles. Les acteurs du milieu perçoivent moins la participation citoyenne, ont l'impression d'une organisation top/down moins connectée aux besoins de la population.

## QUELQUES CONCLUSIONS...

- Les tables locales font partie souvent de nos deux réseaux : Elles sont portées par les CDC et sont membres des démarches régionales.
- Les actions et les projets se déploient d'abord à l'échelle locale pour la réponse aux besoins des territoires.
- Le palier régional intervient d'avantage au niveau du partage d'informations et d'expertises, du réseautage avec les acteurs régionaux et des actions de représentation et de promotion du développement social.
- Par l'action de nos deux réseaux, nous avons un ancrage local, régional et national.
- Le DS se déploie de façon différente selon les régions et même entre les territoires.
- Le déploiement du DS est en perpétuel changement : démarches en démarrage ou redémarrage, nouveaux porteurs, nouveaux programmes, nouvelles directions, etc.

## PISTE DE COLLABORATION

- Nos deux réseaux ont intérêt à faire des activités de représentation, de promotion ou de sensibilisation pour faire connaître nos positions communes. (ex. mémoires FQIS)